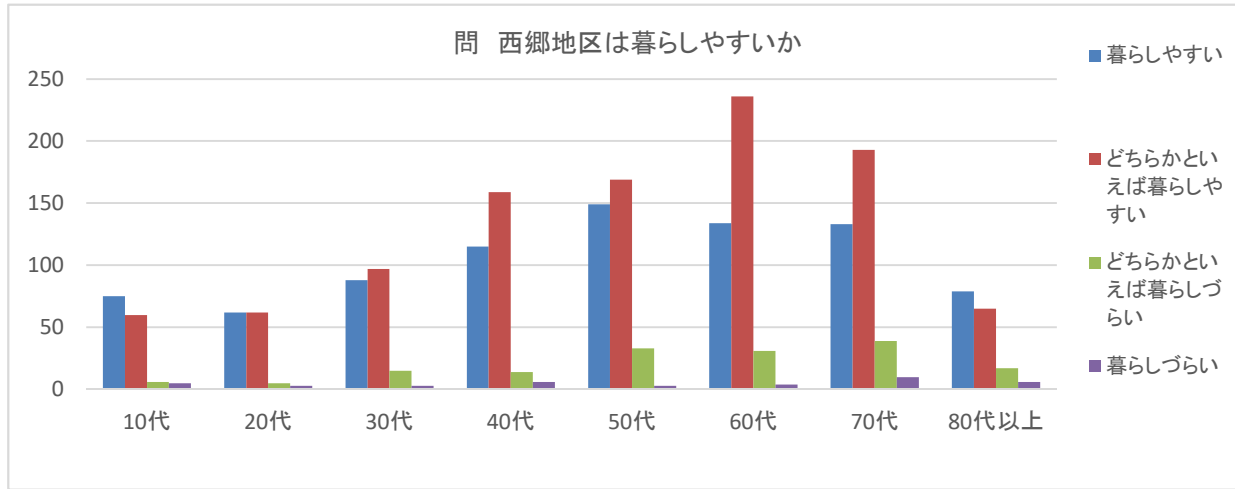


※ 西郷地区は暮らしやすいのか、また、暮らしやすい理由は何だろう

数字の単位は人

問 西郷地区は暮らしやすいですか？		10代	20代	30代	40代	50代	60代	70代	80代以上	無回答
暮らしやすい		75	62	88	115	149	134	133	79	2
どちらかといえば暮らしやすい		60	62	97	159	169	236	193	65	16
どちらかといえば暮らしづらい		6	5	15	14	33	31	39	17	
暮らしづらい		5	3	3	6	3	4	10	6	2
無回答			2	2	6	5	5	9	12	34

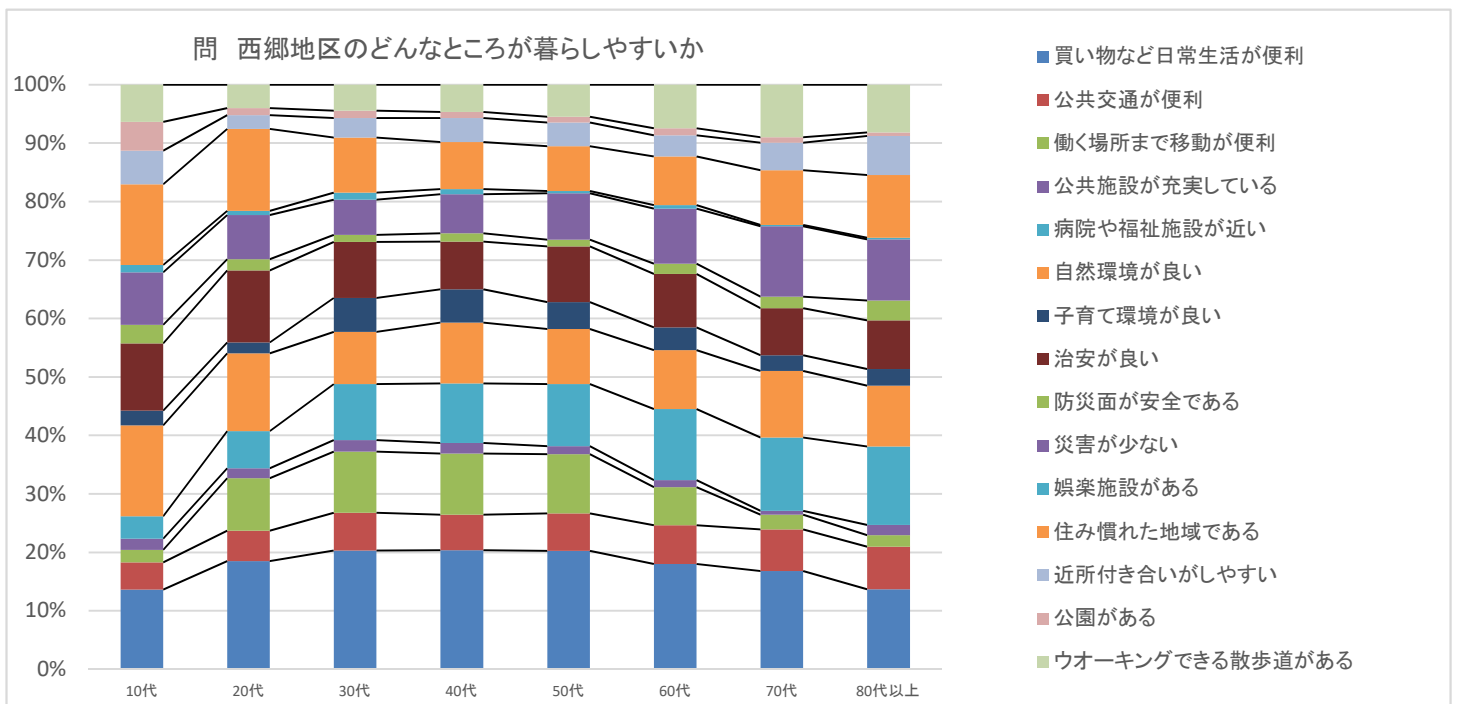


問 西郷地区のどんなところが暮らしやすい(どちらかといえば暮らしやすい)ですか。		10代	20代	30代	40代	50代	60代	70代	80代以上
買い物など日常生活が便利		64	78	132	214	254	295	239	92
公共交通が便利		22	22	42	64	80	109	101	49
働く場所まで移動が便利		10	38	68	110	127	107	36	13
公共施設が充実している		9	7	13	19	17	20	9	12
病院や福祉施設が近い		18	27	62	107	133	199	178	90
自然環境が良い		73	56	58	109	118	165	162	70
子育て環境が良い		12	8	38	60	58	64	38	19
治安が良い		54	52	62	86	119	150	115	56
防災面が安全である		15	8	8	15	15	29	28	23
災害が少ない		42	32	39	70	99	154	171	70
娯楽施設がある		6	3	8	9	5	10	3	2
住み慣れた地域である		65	59	61	85	96	137	133	72
近所付き合いがしやすい		27	10	22	43	51	59	67	45
公園がある		23	5	8	11	12	20	13	4
ウォーキングできる散歩道がある		30	17	29	49	69	122	128	55
その他		1	1	4	0	3	4	5	2

数字の単位は人数

ランキング(西郷地区全体)  
(単位は人数)

- 1 買い物など日常生活が便利 1379
- 2 病院や福祉施設が近い 819
- 3 自然環境が良い 819
- 4 住み慣れた地域である 714
- 5 治安が良い 698
- 6 災害が少ない 682
- 7 働く場所まで移動が便利 513
- 8 ウォーキングできる散歩道がある 502



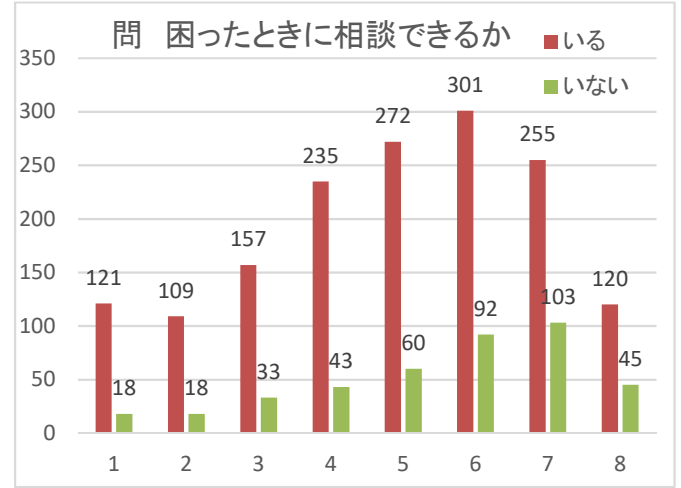
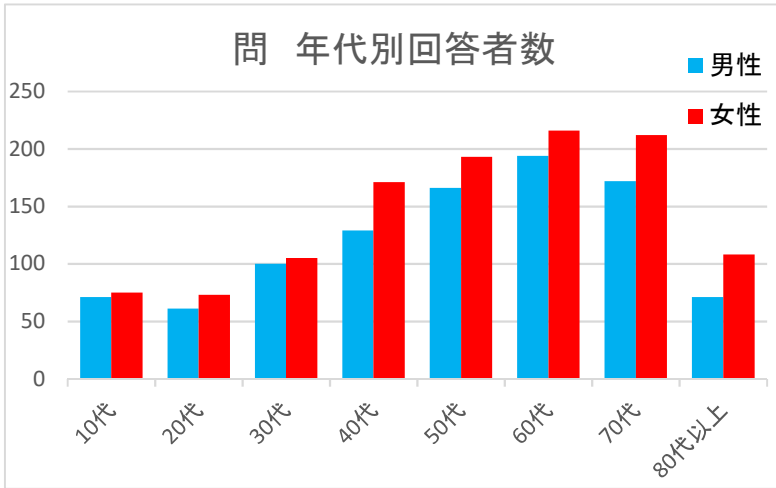
※ 回答者の状況

項目		10代	20代	30代	40代	50代	60代	70代	80代以上	無回答
	西郷	146	134	205	300	359	410	384	179	54
性別	男性	71	61	100	129	166	194	172	71	3
	女性	75	73	105	171	193	216	212	108	4
集落	大原	6	11	15	13	40	42	40	27	8
	栗尾	5	2	9	9	4	14	9	6	2
	上余戸	25	18	35	41	62	76	80	40	19
	虹ヶ丘町	35	25	32	62	73	59	44	14	10
	下余戸	8	4	6	15	14	30	21	3	2
	八屋	14	19	29	42	48	43	50	22	3
	伊木	39	37	52	81	84	80	102	45	8
	山根	11	12	14	28	24	48	30	19	3
	山根茶屋	3	6	13	9	10	18	8	3	1
家族以外で相談できる相手	いる	121	109	157	235	272	301	255	120	4
	いない	18	18	33	43	60	92	103	45	2
	無回答	7	7	15	22	27	17	26	14	48
パソコンやスマホ等であなたが自分ができること	携帯等で情報交換	113	130	192	277	310	292	211	47	
	メール等のやりとり	107	111	189	269	313	293	166	27	
	エクセル等で資料づくり	49	68	115	168	201	176	72	13	
	ネットで情報を検索	115	128	182	262	287	239	94	13	
	SNSでの情報交換	97	121	153	209	193	149	50	3	
	その他	6	7	7	4	9	30	37	29	

(単位人)	西郷
対象者数	3153
回収数	2171
回収率(%)	68.9%

○アンケートの配布・回収方法は、自治公民館役員さんを通じて実施  
 ○データの入力方法は、公民館主事が中心となって、エクセルを使って、入力  
 ○集計は、館長がエクセルを使って集計

数字の単位は人数

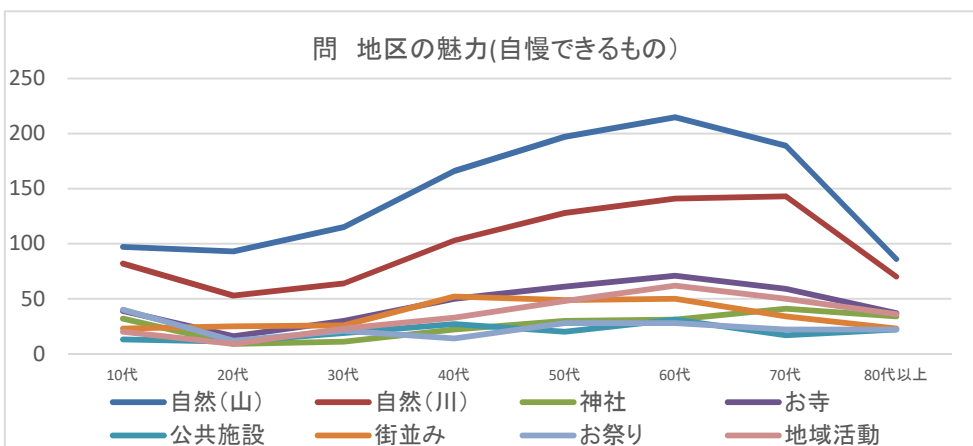


問		10代	20代	30代	40代	50代	60代	70代	80代以上
西郷地区の魅力(自慢できるもの)は何か?	自然(山)	97	93	115	166	197	215	189	86
	自然(川)	82	53	64	103	128	141	143	70
	神社	32	9	11	22	30	31	41	34
	お寺	39	16	30	50	61	71	59	37
	公共施設	13	11	19	27	20	31	17	22
	街並み	23	25	26	52	49	50	34	23
	お祭り	40	12	21	14	28	28	22	22
	地域活動	20	9	23	33	48	62	50	36
	その他	11	7	19	23	41	43	49	16

数字の単位は人

ランキング(西郷地区全体)  
(単位は人数)

- 1 自然(山) 1161
- 2 自然(川) 787
- 3 お寺 365
- 4 街並み 283
- 5 地域活動 281
- 6 神社 210
- 7 その他 209
- 8 お祭り 187
- 9 公共施設 160



※まちづくりについて～住民が取り組む活動について(年代別)

	10代	20代	30代	40代	50代	60代	70代	80代以上	西郷
1	2清掃活動(草刈り、ごみ拾い) 83	7防犯パトロールの実施 63	7防犯灯の設置や維持管理 116	7防犯灯の設置や維持管理 147	2清掃活動(草刈り、ごみ拾い) 199	7防犯灯の設置や維持管理 238	7防犯灯の設置や維持管理 186	3高齢者の見守り 68	7防犯灯の設置や維持管理 1062
2	7防犯灯の設置や維持管理 68	6ハザードマップの作成 61	2清掃活動(草刈り、ごみ拾い) 102	3高齢者の見守り 141	7防犯灯の設置や維持管理 196	3高齢者の見守り 213	4地域ぐるみのあいさつ運動 163	4地域ぐるみのあいさつ運動 64	2清掃活動(草刈り、ごみ拾い) 994
3	6ハザードマップの作成 66	2清掃活動(草刈り、ごみ拾い) 57	7防犯パトロールの実施 96	2清掃活動(草刈り、ごみ拾い) 135	3高齢者の見守り 167	2清掃活動(草刈り、ごみ拾い) 208	2清掃活動(草刈り、ごみ拾い) 154	1自治公民館会活動の充実 63	3高齢者の見守り 951
4	7防犯パトロールの実施 66	3高齢者の見守り 57	6ハザードマップの作成 95	7防犯パトロールの実施 132	5ウォーキングや健康体操などの普及 142	5ウォーキングや健康体操などの普及 185	3高齢者の見守り 152	7防犯灯の設置や維持管理 60	7防犯パトロールの実施 785
5	3高齢者の見守り 63	4放課後や休日の子どもの居場所づくり	3高齢者の見守り 90	6ハザードマップの作成 110	3送迎や買い物代行などの生活支援 132	3災害時の支援 170	5ウォーキングや健康体操などの普及 138	2清掃活動(草刈り、ごみ拾い) 56	5ウォーキングや健康体操などの普及 768
6	1祭りやイベントなど地域住民の親睦を深める行事 53	6防災訓練の実施 51	4登下校時の見守り 85	2空き家や空き地対策 107	4放課後や休日の子どもの居場所づくり 129	4地域ぐるみのあいさつ運動 165	1自治公民館会活動の充実 136	5ウォーキングや健康体操などの普及 55	6ハザードマップの作成 717
7	5運動会やスポーツ大会の開催 53	7防犯灯の設置や維持管理 51	4放課後や休日の子どもの居場所づくり	3送迎や買い物代行などの生活支援 106	7防犯パトロールの実施 129	3送迎や買い物代行などの生活支援 161	3災害時の支援 132	7防犯パトロールの実施 55	3送迎や買い物代行などの生活支援 706
8	4スポーツチームの充実 52	4登下校時の見守り 47	2空き家や空き地対策 81	4放課後や休日の子どもの居場所づくり 104	6ハザードマップの作成 128	2空き家や空き地対策 147	2ごみの減量・家庭ごみ出しルールの普及啓発 124	3送迎や買い物代行などの生活支援 53	3災害時の支援 696
9	5ウォーキングや健康体操などの普及 52	5健康診断の普及啓発 43	6防災訓練の実施 76	4登下校時の見守り 99	4登下校時の見守り 124	6防災訓練の実施 147	3送迎や買い物代行などの生活支援 110	6防災訓練の実施 51	6防災訓練の実施 696
10	6防災訓練の実施 47	3送迎や買い物代行などの生活支援 42	6防災資器材の整備 74	5健康診断の普及啓発 98	6防災訓練の実施 122	7防犯パトロールの実施 144	1祭りやイベントなど地域住民の親睦を深める行事 108	1祭りやイベントなど地域住民の親睦を深める行事 49	4登下校時の見守り 688

※ まちづくりについて～住民が取り組む活動について(集落別)

	大原	栗尾	上余戸	虹ヶ丘町	下余戸	八屋	伊木	山根	山根茶屋
1	7防犯灯の設置や維持管理 96	2清掃活動(草刈り、ごみ拾い) 30	2清掃活動(草刈り、ごみ拾い) 180	2清掃活動(草刈り、ごみ拾い) 198	3高齢者の見守り 59	7防犯灯の設置や維持管理 137	7防犯灯の設置や維持管理 274	3高齢者の見守り 89	7防犯灯の設置や維持管理 43
2	2清掃活動(草刈り、ごみ拾い) 93	3高齢者の見守り 30	7防犯灯の設置や維持管理 177	7防犯灯の設置や維持管理 178	2清掃活動(草刈り、ごみ拾い) 54	2清掃活動(草刈り、ごみ拾い) 116	3高齢者の見守り 235	7防犯灯の設置や維持管理 85	2清掃活動(草刈り、ごみ拾い) 35
3	3高齢者の見守り 90	1遊休農地の有効活用 27	3高齢者の見守り 158	3高齢者の見守り 167	7防犯灯の設置や維持管理 54	3高齢者の見守り 99	2清掃活動(草刈り、ごみ拾い) 211	2清掃活動(草刈り、ごみ拾い) 84	3高齢者の見守り 31
4	3送迎や買い物代行などの生活支援 82	7防犯灯の設置や維持管理 27	7防犯パトロールの実施 153	7防犯パトロールの実施 157	5ウォーキングや健康体操などの普及 43	6ハザードマップの作成 99	6ハザードマップの作成 203	3災害時の支援 71	1自治公民館会活動の充実 29
5	6防災訓練の実施 79	1空き家の活用 25	3送迎や買い物代行などの生活支援 149	3送迎や買い物代行などの生活支援 154	6防災訓練の実施 42	1祭りやイベントなど地域住民の親睦を深める行事 95	5ウォーキングや健康体操などの普及 182	7防犯パトロールの実施 70	2空き家や空き地対策 29
6	4登下校時の見守り 71	3送迎や買い物代行などの生活支援 23	6防災訓練の実施 131	5ウォーキングや健康体操などの普及 150	1祭りやイベントなど地域住民の親睦を深める行事 37	5ウォーキングや健康体操などの普及 95	7防犯パトロールの実施 177	6防災訓練の実施 69	5ウォーキングや健康体操などの普及 29
7	2害獣駆除 66	4放課後や休日の子どもの居場所づくり	5ウォーキングや健康体操などの普及 129	4放課後や休日の子どもの居場所づくり	7防犯パトロールの実施 36	6防災訓練の実施 91	3災害時の支援 170	5ウォーキングや健康体操などの普及 66	4登下校時の見守り 28
8	3災害時の支援 66	4登下校時の見守り 23	4放課後や休日の子どもの居場所づくり 124	1祭りやイベントなど地域住民の親睦を深める行事 125	6ハザードマップの作成 32	7防犯パトロールの実施 91	2空き家や空き地対策 167	2空き家や空き地対策 64	3災害時の支援 27
9	4地域ぐるみのあいさつ運動 66	2空き家や空き地対策 22	3災害時の支援 122	2ペット飼育マナーの普及啓発 119	1自治公民館会活動の充実 31	2空き家や空き地対策 89	4登下校時の見守り 167	4地域ぐるみのあいさつ運動 62	4放課後や休日の子どもの居場所づくり
10	1祭りやイベントなど地域住民の親睦を深める行事 65	2害獣駆除 22	2空き家や空き地対策 116	6ハザードマップの作成 116	4地域ぐるみのあいさつ運動 31	4放課後や休日の子どもの居場所づくり 89	5健康診断の普及啓発 156	4登下校時の見守り 59	6ハザードマップの作成 26

各欄の表記内容は、アンケート調査の時に使った、分野番号及び項目

例 

2清掃活動(草刈り、ごみ拾い)83
(分野番号) 項目 (人数)

 2は分野番号、「清掃活動(草刈り、ごみ拾い)」は項目、83は回答者数(人数)

※ 農業についての回答状況です

問 農地を1反(10アール、1,000 m<sup>2</sup>)以上所有しておられる方にお尋ねします。

1 現在、農地をどのように管理しておられますか 2 今後、所有農地が荒廃しないようにするために、どのように考えておられますか。

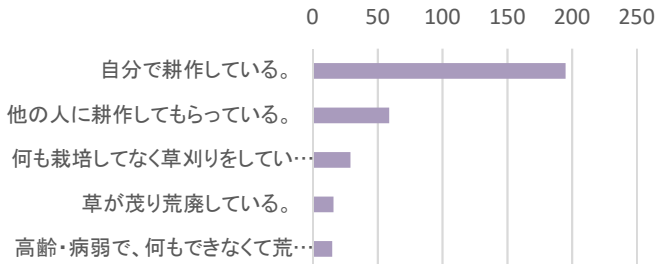
	西郷
1 自分で耕作している。	195
2 他の人に耕作してもらっている。	59
3 何も栽培してなく草刈りをしている。	29
4 草が茂り荒廃している。	16
5 高齢・病弱で、何もできなくて荒れている。	15

数字の  
単位は

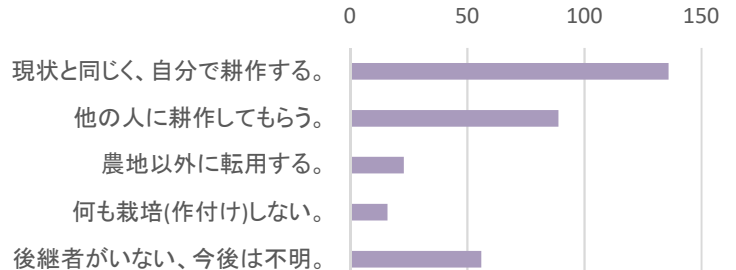
	西郷
1 現状と同じく、自分で耕作する。	136
2 他の人に耕作してもらう。	89
3 農地以外に転用する。	23
4 何も栽培(作付け)しない。	16
5 後継者がいない、今後は不明。	56

数字の単  
位は人数

問 現在の農地の管理状況



問 農地を荒廃させないための今後の方策



※ 自由記述の欄には、以下のような記述がよせられました。

- 自治公民館、地区公民館とも高齢が中心に考え決定している。これからを担う若い世代の意見を聞くことが必要であり、今日のようなアンケートは評価。コロナ予防が必要な中、若い世代の意見を聞くためにも、インターネットを活用して新しい時代への対応を考える必要がある。特に若い世代が少なく高齢化が進む地域は重要。
- 安心、安全に生活するためには、近隣の良好な関係が大切だと思う。子ども、高齢者を見守るためには、近所にどんな方が住んでいるのか知る必要があると思う。ともすれば、「個人情報保護」の名のもとに、他者との関係が薄くなりがちだが、正しく前向きな情報の使い方にして、住民の意識が共有されると良いな...と思う。
- これからはもっと小さなコミュニティが大事になると思う。班ごとに活動できる予算を配分するなど、すべて今のような組織での一律の活動を見直した方がいと思う。例えば、班のメンバーが、年に1度でも2度でも集まれるような予算や機会があれば、いざという時の助け合いにもつながると思う。
- 理想は若い人が集まる街づくり。気軽に話し合いに参加出来て、助け合う気持ちが欲しい。(役のなり手がない。イベント参加者の偏り)。どこの集落も同じでしょうが、若い人の公民館活動の参加が少ないと思う。すぐに限界集落化してしまうと思う。若い方の活動参加が重要だと考える。
- 公民館活動への積極的な参加を望む。地区としてのリーダーづくり。
- 地区のみなさんが、気軽に登れるように大日山の整備の充実。(登山道、東屋、展望台等)
- 祭りやイベントで皆が参加しやすいように、内容が幼児向けとか高齢者向けとかしぼられないようにして欲しい。地区としての目玉(サラバンド以外)づくり。
- 自然はそのままに、道沿いの整備、空き家の環境美化、きれいな清潔な地区づくりが良い。明るさが欲しい。
- 車の運転マナーの向上。住み良い地域とするためには、インフラ充実のハードだけでなく、住む人たちのマナー向上、リテラシー向上がとても重要。そういうソフト面の強化をお願いしたい。
- 高齢者が多いので、車の運転も慎重に心にゆとりをもって思い合える住みやすい地区にしていきたいと思います。散歩されていたり、近所同士外で立ち話をしている姿を見るとほのぼのする。穏やかな毎日を過ごせますように。
- 一人でられる老人のお宅をなるべく回数を多くして訪問をしてあげれば、一人でも安心して暮らせるのではないかな？
- 「タクシーバス」のような仕組みが西郷地区にあると良いと思う。時間をきめてタクシーが地区に来て、バスの様に何人かを乗り合いで乗せてくれるようなしくみ。今は、車でパートンとかに行っているが、年をとり車に乗れなくなった時、こんな仕組みがあれば嬉しい。
- 八屋～山根の道路幅が狭いので川の上に床板やダレーキングなどをかけてすれ違いがしやすいようにしてほしい。(交通量が多いときにすれ違いができる場所を作ってもらっただけでもうれしい)
- アンケートするだけでなく、結果を公表し、解決に向けたコメントが欲しい。
- 市民農園を作って欲しい。子どもと一緒に食育を兼ねた家庭菜園をしたい。高齢者の人たちに野菜作りを教えて欲しい。

アンケートにご協力いただき、感謝申し上げます。集計結果の詳細は、西郷公民館にありますので、更に詳しくお知りになりたい方は、ご覧いただけるようにしておきますので、西郷公民館においで下さい。今後は、この結果を活用して、研究指定事業として、地域課題の解決に向けた取り組みを検討することとしております。また、西郷地区まちづくり協議会が中心となって、課題解決に向けた取り組みを進めてみたいと考えています。進捗状況等については、館報等でお知らせすることとしております。皆さまのご協力に感謝申し上げます。